

Sikkerheds reglement



Ålsgårde Søspejdere



Ålsgårde Søspejdere 2022





Ålsgårde Søspejdere



1. Indhold

2. Dette dokument	4
3. Andre dokumenter	4
4. Udarbejdelse	4
5. Godkendelse.....	5
6. Tilladelse.....	5
7. Deltagelse i søaktivitet	5
8. Svømmefærdighed	5
9. Redningsvest og påklædning.....	6
10. Godkendelse af redningsveste	6
11. Fartøjerne.....	6
12. Fartøjsfører.....	7
13. Sejltilladelse.....	7
14. Vejudsigt.....	7
15. Sejljournal.....	7
16. Sejlvagt	8
17. Fartøjsførerprøver	8
18. Sejladsområder	9
19. Fartøjsfører kompetencer	11
20. Optimistsejlad for Mikro, Mini og Juniorer	15
21. Flydeprøve.....	16



Ålsgårde Søspejdere



22. Kæntringsøvelse	16
23. Regler for motorsejlads	17
24. Tursejlads	17
25. Sikkerhedsinstruktion	17
26. Hvem skal jeg kontakte hvis uheldet er ude	17
27. Søsportens 10 sikkerhedsråd	17

2. Dette dokument

Beskriver de gældende sikkerhedskrav og sejladsregler for alle der benytter gruppens fartøjer.

3. Andre dokumenter

Udover sikkerhedsreglementet findes følgende supplementer:

- Forældretilladelse
- Fartøjsoversigt
- Udstyrs lister
- Sejladsjournal
- Liste med godkendte kontaktpersoner

Samtlige dokumenter kan findes på Ålsgårde Søspejders hjemmeside www.aalsgaardesospejdere.dk

Sikkerhedsreglementet er udarbejdet under hensyntagen til Det Danske Spejderkorps love og bestemmelser og skal opfattes som et supplement til disse.

Korpsets sikkerhedsbestemmelser for Søaktiviteter er altid gældende og kan findes på DDS hjemmeside wwwv.dds.dk

4. Udarbejdelse

Denne udgave af sikkerhedsreglementet er udarbejdet af Ålsgårde Søspejdere i samarbejde med gruppes ledere og bestyrelse.



Ålsgårde Søspejdere



5. Godkendelse

Sikkerhedsreglerne er godkendt af bestyrelsen d. _____

Bestyrelsesformand

Søkyndigt medlem

Gruppeleder

Sikkerhedsreglement for Ålsgårde Søspejdere

Generelle krav

6. Tilladelse

Ved indmeldelse i gruppen giver forældre skriftlig tilladelse til at spejderen må deltage i gruppens søaktiviteter. Gæster under 18 år skal ligeledes have en skriftlig forældretilladelse inden de må sejle i gruppens fartøjer.

7. Deltagelse i søaktiviteter

Ingen af gruppens medlemmer eller gæster må mod sin vilje deltage i søaktiviteter.

8. Svømmefærdighed

Alle gruppens medlemmer skal være fortrolige med vand samt have demonstreret fortrolighed med redningsvestens funktion i vand, og kunne svømme 200m med redningsvest på fuldt påklædt.



Ålsgårde Søspejdere



Ved nogle former for Optimistsejlads kan der ses bort fra disse svømmekrav, **se under punkt 20**.

Ved arrangementer som standerhejsning, sommerfest eller andre særlige arrangementer, kan der ses bort fra ombordværende gæsters svømmefærdighed, såfremt der er behørigt opsyn fra land eller motorbåd.

9. Redningsvest og påklædning

Alle ombordværende skal under sejlads være iført en godkendt redningsvest i passende størrelse og korrekt lukket, samt hensigtsmæssig påklædning. Redningsvesten skal være forsynet med krave, skridtstrop, reflekser og fløjte.

Medlemmer over 18 år kan vælge frit med hensyn til valg af personlig svømmevest/redningsvest

Det må slås fast, at Mikro, Mini og Juniorer altid kun anvender redningsvest.

Tropsspejdere kan med forældre/værge skriftlige tilsagn bruge anden redningsvest end den standard vest gruppen normalt bruger. Vest erhverves ved eget indkøb.

Ledere, assistenter og spejdere over 15 år må benytte godkendt oppustelig redningsvest, med skriftlig godkendelse fra forældre eller værge.

Ledere over 18 år kan give tilladelse til at spejder og seniorer må tage redningsvesten af ved søaktiviteter når vejret tillader det samt når fartøjet ligger fortøjet eller er opankret.

10. Godkendelse af redningsveste

Redningsveste skal være godkendt efter Dansk Standard eller Europæisk Norm DS/EN 395 og dette skal fremgå af påsyet eller påtrykt mærkat på vesten. Oppustelige redningsveste skal være godkendt efter DS/EN 396 og svømmeveste efter DS/EN 393.

11. Fartøjerne

Følgende fartøjer benyttes fortrinsvis til søaktiviteter med gruppens spejdere: Vores kølbåde, Ålborgjolle, Wayfarerjolle, Optimistjolle, motorbærende jolle og åben kajak.

Ved de lejligheder hvor der er aktiviteter i vand hvor Ålsgårde Søspejders både ikke indgår, gælder samme regler som ved sejlads med både.

Min. og max. bemanning for fartøjerne skal overholdes ved alle sejlads. Fartøjsoversigt med oplysninger om bemanning findes på søspejderstationen. Se bilag "**Søkyndigs godkendelse**".



Ålsgårde Søspejdere



Inden sejlads skal fartøjerne udstyres med grej og sikkerhedsudstyr. Udstyrs lister findes på søspejderstationen. Se bilag ” **Fartøjsbestemmelser**”.

12. Fartøjsfører

Ved enhver sejlads skal der være én ansvarlig fartøjsfører ombord. Fartøjsføreren er den spejder der har den højeste grad eller er udnævnt af en leder inden sejladsen.

Fartøjsføreren har myndighed over de ombordværende og har ansvaret for at:

- Sejladsen gennemføres på en forsvarlig måde
- Fartøjet og materiel behandles korrekt
- Sikkerhedsreglerne overholdes
- Nød og sikkerhedsudstyr, er passende til den påtænkte sejlads

Det er fartøjsførers ansvar at planlægge og styre sejladsen under hensyntagen til vejrforhold og besætningens kunnen.

Hvis fartøjsføreren ikke har den fornødne prøve skal lederen være med ombord på fartøjet eller følge sejladsen fra et andet fartøj.

13. Sejltilladelse

Sejltilladelse skal altid gives af en kompetent person i gruppen, dvs. en af gruppens ledere over 18 år, samtidig med at ingen kan give sejltilladelse til sejlads over egen kompetence (se under punkt 18 om fartøjsførerprøver). Sejltilladelse gives under hensyntagen til fartøjsførers kompetence, besætning samt vind- og strømforhold.

14. Vejrudsigt

Inden enhver sejlads påbegyndes skal vejrudsigten indhentes og gennemgås med besætningen. Det er fartøjsførers ansvar at dette sker.

15. Sejljournal

Sejljournalen føres før og efter hver sejlads. Det er fartøjsførers ansvar, at dette bliver gjort.

Sejljournalen indeholder oplysninger om:

Dato

- Sejladsens starttidspunkt



Ålsgårde Søspejdere



- Fartøjets navn
- Fartøjsførerens navn og grad
- Navne på ombordværende
- Sejladsens destination
- Sejladsens formål
- Forventet ankomst
- Eventuelt radio eller telefon

Efter endt sejlads tilføjes:

- Faktisk tidspunkt for hjemkomst
- Afrigning og oprydning
- Bemærkninger om havari eller hændelser

16. Sejlvagt

På længere ture eller sejlads uden ledere på Stationen skal der altid være tilknyttet en sejlvagt, der orienteres om afgang, sejladsens destination, forventet ankomst samt faktisk ankomst. **Se under punkt 13 og 14.**

17. Fartøjsførerprøver

Fartøjsføreren har ansvaret for fartøjet og dens besætning og for at fartøjet er klargjort før, under og efter sejladsen; at der er skrevet sejljournal, at alle bærer redningsvest, at alle ved hvem der er fartøjsfører og at alle skader på grej eller fartøj omgående meddeles til lederne.

Fartøjsføreren er øverste myndighed ombord og enhver ordre fra ham/hende skal omgående efterkommes.

En fartøjsfører kan ikke tvinge sin besætning til at gå med ud i sit fartøj.

Det er fartøjsførerens pligt ikke at tage fra havn i dårligt vejr (er man i tvivl kontakter man en leder pr. telefon eller rådfører sig med havnefogeden).



Ålsgårde Søspejdere



18. Sejladsområder

Kompetence	Sejladsområde		Gældende for fartøjsfører
	A	B	
Søspejder-Ekspert	✓	✓	
Søspejder-Udvidet	✓	✓	
Søspejder-Basis	✓	(✓)	
Småbåds mærket	✓	(✓)	
Begynder	✓	÷	
Kajak	✓	÷	

✓ = Tilladt (✓) = Tilladt med specialtilladelse fra egen leder ÷ = Ikke tilladt



Ålsgårde Søspejdere



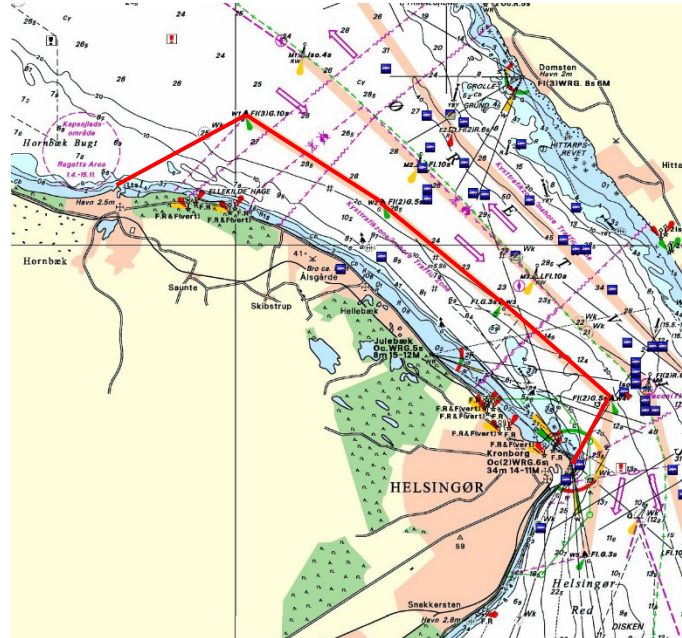
Sejlsområde A: Vestlig begrænsning, vinkelret fra kysten ved Kyststationen, Parallelt med kysten, svarende til 8 X Langebros længde (ca 200m), østlig begrænsning, vinkelret fra kysten, østlige ende af Julebæk strand.

Området er øvelsessejls område, for optimistjoller og aktivitetsområde ved andre aktiviteter der er forskellige fra joller og kølbåde.

Ovenstående billede er en indikering af området og er ikke målfast



Ålsgårde Søspejdere



Sejladssområde B: Vestlig begrænsning: Hornbæk Havn – til grøn trafik separering W1

Nordlig begrænsning: Linien W1, W2, W3 og W4.

Østlig begrænsning: W4 til Kronborg Fyr.

Området er øvelsessejladssområde for bådførere der har mærket Småbådmærket der sejler optimist jolle ledsaget af følgebåd samt øvelsesområde for andre joller og kølbåde

Sejladssområde C: Indre danske farvande herunder den svenske Øresundskyst.

Sejladssområde D: Alle andre farvande

19. Fartøjsfører kompetencer.

Dulighedsbevis: Øverste mærkebærende bevis, hvor føreren kan sejle i sejladssområde D. Beviset haves som kopi i gruppen. Føreren er underlagt gældende pkt. 13 og 17.



Ålsgårde Søspejdere



Bevishaver skal for alle fartøjer aflægge prøve i nødvendige færdigheder vedrørende klargøring, manøvre og sejlads. Se "**Check Out**" for bådfører med Duelighedsbevis.

Motorbådsbevis: Motorbådsbeviset er i praksis sidestillet Duelighedsbeviset, men beviset indeholder ikke samme pensum i navigation, som Dueligheds bevis, derfor skal der rettes særlig opmærksomhed på navigation ved "Check Out". Ellers gælder samme regler som Dulighedsbevis.

Søspejder Ekspert (fartøjsfører kølbåd og jolle større end optimistjolle)

Spejdere, der har mærket Søspejder-ekspert kan tage ansvar for at organisere og gennemføre sejlads og weekendture dvs. Sejladsområde C.

Kan planlægge turens rute og finde mulige overnatningssteder

Kan uddelegere opgaver til de andre i patruljen

Kan føre et patruljefartøj på betryggende vis

Kan udføre en mand-overbord-manøvre

Kende teorien omkring søkort og navigation

Kende nødprocedurer

Kende gruppens sikkerhedsregler

Kunne tage bestik af vejrudsigter

Kunne evaluere weekendturen sammen med patruljen og leder

Sejlads kan gennemføres i sejladsområde C.

Søspejder udvidet (Gast kølbåd og jolle, større end optimist jolle.)

Søspejdere der har mærket Søspejdere-udvidet, kan deltage aktivt under sejlads og weekend ture og har opnået kendskab til overnatning i fremmed havn og på land på en sejltur.

Det betyder at spejderen:

Har kendskab til elementære færdselsregler til søs

Har kendskab til grundlæggende navigation.

Kan klargøre patruljebåd før og efter sejlads



Ålsgårde Søspejdere



Kan sejle en patruljebåd

Har kendskab til mand-over –bord-manøvre

Har teoretisk kendskab til:

Nødprocedurer

Lanterner / fyrtårne/afmærkninger om dagen og om natten

DDS og gruppens søsikkerhedsregler

Yderligere gennemgang af søkort

Teoretisk navigation med udlægning af kurser

Søspejder-udvidet sidestilles med Dansk Sejlunions jolleprøve, hvilket betyder at det er mærket medfører at spejderen kan føre Optimistjolle selvstændigt inden for afgrænset område, herunder har gennemført kæntringsprøve.

Søspejder Basis (gast, både større end Optimistjolle)

Spejdere med mærket Søspejder Basis:

Har kendskab til DDS og gruppens sø sikkerhedsregler

Har kendskab til nogle af færdselsreglerne til søs.

Kan være med til at rigge en patruljebåd til og af.

Kan fungere som besætningsmedlem i en patruljebåd

Har vandfortrolighed

Kan pakke personlig udrustning til weekend og dag ture

Det teoretiske grundlag er

Teori omkring kompasset

DDS og gruppens sø sikkerhedsregler

De 10 baderegler

Søkort

Sejltider/afstandsberregning over vand

Kende til varme/ kulde påvirkning på havet



Ålsgårde Søspejdere



Vigeregler

Kende de meste elementære benævnelser på båden.

Småbådsmærket (Fartøjsfører Optimistjolle)

Spejdere med Småbådsmærket:

Har kendskab til nogle af færdselsreglerne til søs.

Har kendskab til sø sikkerhedsregler

Ved hvordan man rigger en enmandsjolle til og rigger den af.

Kan sejle en enmandsjolle.

Kan håndtere at en jolle kæntrer.

Ved hvordan en redningsvest virker.

Teoretiske færdigheder

Kende de 10 baderegler

Kendskab til DDS og gruppens sø sikkerhedsregler

Kende styrbord/bagbord

Kende de mest anvendte benævnelser som mast, ror, sejl, skøde, sværd/køl mm.

Kende de mest elementære vigeregler

Kende elementær kulde /varme påvirkning

Praktiske færdigheder

Den praktiske sejlads

Spejderen skal have kendskab til grundlæggende ting om bådens indretning.

Han/hun skal selv kunne rigge den til og afrigge den

Klargøring – vask og polering

Vandfortrolighed (dvs. været i vandet med redningsvest på)

Kunne håndtere situationen ”en væltet båd”

Han/hun skal selv kunne rydde op efter sig.

Kunne lægge til og fra på betryggende vis

Kunne krydse mod vinden

Svømme med redningsvest

Motorbevis: Under 15 HK.

Sejlads med motor under 15HK, må gennemføres af personer som er 15 år og ældre, og efter gennemførelse af Check Out. **Se bilag ”Check Out”**



Ålsgårde Søspejdere



20. Optimistsejlads for Mikro, Mini og Juniorer.

Sejlads gennemføres i Sejladsområdet A, når det af lederne er vurderet forsvarligt (strøm, vind osv.). Samt under forudsætning af:

1. De deltagende har gennemført svømmeundervisning jf. pkt. 8 med det formål, at de er fortrolige med ophold i vand.
2. At jollerne ledsages i vandet af min. 1 leder i ledsager fartøj foruden at der er en leder på land, der er i konstant radio kontakt med hinanden.
3. Der kan dispenseres for kravet om gennemført svømmeprov, når spejderen er nyt medlem, der er givet forældredeltagelse fra forældre/værge, og at prøven afholdes inden for 2 måneder fra indmeldelse i sejladsperioden 1/5 – 1/11.



Ålsgårde Søspejdere



21. Flydeprøve

Formålet er:

- at konstatere om fartøjet i praksis er forsynet med en tilstrækkelig mængde brugbart opdriftsmiddel.
- at konstatere, om opdriftsmidlet er hensigtsmæssigt anbragt.
- at konstatere om opdriftsmidlet er forsvarligt fastgjort.

Ved flydeprøve bør man sikre:

- at prøven ikke er til gene for andre søfarende og ikke af andre kan opfattes som en virkelig nødsituation
- at prøven foregår under behørigt opsyn (husk evt. ankerkugle og lanterner) - at alle luftlommer uddrives ved flydeprøvens start.
- At flydeprøven følger retningslinjer som angivet jvf. korpsets bestemmelser. [Se bilag "Søkyndigmappen"](#)

Vær desuden opmærksom på:

- at flydeevnen kan være mindre i slutningen end i starten af sæsonen, da både træ, plaststøbte både og opdriftsmiddel kan optage vand. Specielt mister polyuretanskum sine opdriftsegenskaber, hvis opskumningen ikke er udført korrekt.
- at en mere end 30 mdr. gammel flydeprøve kan ikke tillægges nogen værdi.
- at større konstruktionsændringer kan påvirke bådens flydeevne og derfor bør efterfølges af en ny flydeprøve
- at luftfyldte tanke ikke bør accepteres som duelig opdrift i et fartøj

Denne vejledning i flydeprøver forudsættes indarbejdet hos alle grupper, der driver søaktivitet.

22. Kæntringsøvelse

Formålet er

- at gøre spejderne fortrolige med en nødsituation
- at konstatere om lænsemidlerne er tilstrækkelige og korrekt fastgjort
- at konstatere om sikkerhedsudstyr er korrekt fastgjort og forsvarligt indpakket



Ålsgårde Søspejdere



Ved kæntringsøvelse bør man sikre

- at øvelsen ikke er til gene for andre søfarende og ikke af andre kan opfattes som en virkelig nødsituation
- at øvelsen foregår under behørigt opsyn

23. Regler for motorsejlads

1. Der kræves minimum Speedbåds kort eller duelighedsbevis for at benyttes fartøjer over 15 HK.
2. Den primære anvendelse af motorbådene er som ledsagerfartøjer til Mikro/Mini/Juniorgrenene.
3. Personer over 18 år, der ikke er ledere, skal have sejltilladelse fra en leder.
4. Føreren af båden er alene ansvarlig for bådens anvendelse, herunder til- og afrigning af motorer, årer og andet sikkerhedsudstyr.
5. Al sejlads med bådene skal anføres i loggen herunder anførelse af den ansvarlige bådfører.
6. Ved al sejlads, der ikke er direkte tilknyttet grenarbejdet, skal den ansvarlige bådfører sørge for opfyldning af tanke.

Ved grensejlads er det den ansvarlige leder, der skal påse at tankene til stadighed er fyldte efter sejladsen.

24. Tursejlads

Se bilag "Tursejlads". Skal udarbejdes

25. Sikkerhedsinstruktion

Instruktion til hvordan man skal håndtere eller forholder sig til på en båd. Se bilag "Sikkerhedsbestemmelser for søaktiviteter".

26. Hvem skal jeg kontakte hvis uheldet er ude

I tilfælde af havari eller alvorlige uheld. Se bilag "Hvem skal jeg kontakte hvis uheldet er ude".

27. Søsportens 10 sikkerhedsråd

Udover Ålsgårdes Søspejderes egne regler, skal Søsportens 10 sikkerhedsråd også følges:

- Lær at sejle



Ålsgårde Søspejdere



- Brug redningsvest
- Lær at svømme
- Lær søens færdselsregler
- Bliv ved båden, hvis den kæntrer
- Undersøg vejrforholdene
- Hold båd og udstyr ved lige
- Vis hensyn over for store skibe
- Bland ikke spiritus og søsport
- Giv ikke anledning til uro: Ring hjem